

的棒槌状；侧叶外翻部分为长方形。骨化环骨化区域狭窄，且骨化很弱，其上缘上方无骨化带，在本属内较为特殊。

量度 (mm)：体长 5.0~5.5，体宽 2.3~2.5。头长 0.5~0.55，头宽 1.0~1.05，头顶宽 (♂) 0.4，(♀) 0.45。触角各节长 0.5~0.55:1.4~1.55:0.65~0.75:0.65~0.7。前胸背板长 0.85~1.0，后缘宽 1.8~1.9。革片长 2.0~2.2，楔片长 0.9。

**模式标本：**正模♂，四川理县鹧鸪山，3700~4000m，1963.IX.14，郑乐怡采（存 NKU）（已检查）。

**观察标本：**1♂（正模），四川理县鹧鸪山，3700~4000m，1963.IX.14，郑乐怡采；11♂♂5♀♀（副模），同前；9♂♂2♀♀，同前，刘胜利采；1♀，四川理县刷经寺，3150m，1963.VIII.4，郑乐怡采；1♂，同前，邹环光采；2♂♂，甘肃文县邱家坝，2200~2350m，1998.VI.29，王书永采。

**分布：**四川、甘肃。

该种在外观上可根据胫处黑斑、体形大小、体色、以及触角 II 形状同其他种区别。

#### (156) 长异草盲蝽 *Heterolygus longus* Zheng et Yu, 1990 (图 85)

*Heterolygus longus* Zheng et Yu 1990: 170; Schuh, 1995: 716; Kerzhner & Josifov, 1999: 103.

长椭圆形，在属内体形较长。棕褐色。

额区的平行横纹明显地黑色，界限清楚；唇基、侧叶、颊均有部分为黑色。触角同体色；第 I 节腹面黑；第 II 节细，向端均匀加粗，基部 1/8 和端部 1/6 黑色；第 III，IV 节黑褐。喙伸达后足基节，长 2.1mm。

前胸背板及领棕褐；胫及胫前方全黑，成长方形，胫间色同前胸背板底色；盘域刻点密度中等，胫间光滑或略具横皱。小盾片具 3 条黑色纵纹，表面具横皱，刻点几不能辨。楔片长于基部宽，楔片长宽比为 1.34:1.0。膜片烟色，脉棕色，楔片顶端后方有前后排列的透明斑两个。中胸腹板中央和腹部腹面中央黑色。足棕褐色，股节色斑同前种，胫节刺黑褐，刺基部无黑色小点斑。

阳茎端属于模式 I，与 *trivittulatus* 和 *flavoventris* 的阳茎端极相似。但本种阳茎端小，骨化带端部弯钩后仰，开口大，骨化带中下部宽大，齿较稀疏；左阳基侧突端突“鸟首”形；右阳基侧突（正面观）杆部的端部向上凸起；可区别于后两种。

量度 (mm)：体长 6.4，体宽 2.3。头长 0.65，头宽 1.0，头顶宽 (♂) 0.4。触角各节长 0.5:1.5:?:?。前胸背板长 1.0，后缘宽 1.85。革片长 2.5，楔片长 1.34。

**模式标本：**正模♂，云南玉龙山，2700m，1979.VIII.11，刘国卿采（存 NKU）（已检查）。

**观察标本：**1♂（正模），云南玉龙山，2700m，1979.VIII.11，刘国卿采；2♂♂（副模，下同），同前；1♂，云南玉龙山，2700m，1979.VIII.16；1♂，云南玉龙山，

1979. VIII. 17, 邹环光采。

分布：云南。

外观与 *trivittulatus* 相似，但本种体大，喙伸达后足基节，可以区别。

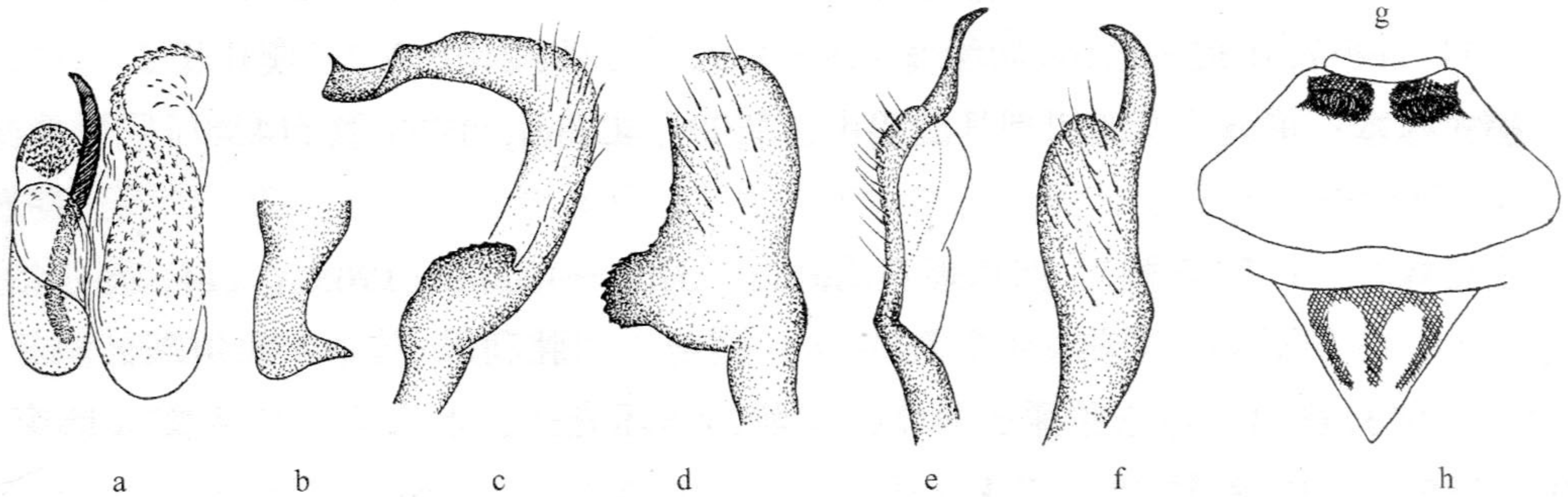


图 85 长异草盲蝽 *Heterolygus longus* Zheng et Yu

a. 阳茎端 (vesica); b. 左阳基侧突端突 (hypophysis of left paramere); c~d. 左阳基侧突 (left paramere); e~f. 右阳基侧突 (right paramere); g. 前胸背板 (pronotum); h. 小盾片 (scutellum)。

(157) 细角异草盲蝽 *Heterolygus tenuicornis* Zheng et Yu, 1990 (图 86)

*Heterolygus tenuicornis* Zheng et Yu, 1990: 167; Schuh, 1995: 716; Kerzhner & Josifov, 1999: 103.

椭圆形，棕红色至锈褐色。

唇基端部黑色。额在中线两侧常有一系列小黑点斑；头顶窄，雄虫头顶与复眼几乎等宽。头部毛较短。触角细长，同体色；第 I 节腹面黑色；第 II 节细棍状，粗细均匀，端部不加粗，端部 1/4 及基部黑色；第 III、IV 节深褐色，第 III 节基部较淡。喙伸达中足基节，长 2.2~2.38mm。

前胸背板胫只在内侧及后半部为黑色，其余部分同体色；盘域刻点较稀，胫间区光滑，毛短于 *H. fusconiger*。小盾片具 3 条纵向深色条纹，常相对较淡；或仅中央 1 条色深，伸达小盾长的 3/4 处，两侧 1 对色淡或隐约；或全无黑斑。楔片长于基部宽，长宽比约为 (♂) 1.26:1 或 (♀) 1.15:1。膜片烟黑，脉棕红色，楔片顶端部后方处有前后排列的透明斑两个。中胸腹面中央及腹部腹面中央黑色。足同体色，前、中足股节端部具 2 黑褐色环，后足股节具 3 个黑褐色环，股节具纵列黑色斑点所形成的条纹；胫节基部具 2 黑褐色环，胫节刺黑，刺基具黑色小点斑。体下方红褐色，臭腺沟缘黄白色。

阳茎端属于模式 I，与 *duplicatus* 较接近；但本种阳茎端骨化带在顶端弯钩下方的区域很宽，针突细长，基部较粗，向端部逐渐变细，端部尖，略向前弯，左阳基侧突 (正面观) 感觉叶凸出部分位于阳基侧突体部的最基部，端突扁平，端部弯细，呈指状，可据此区别于 *duplicatus*。

雌性外生殖器属于模式 I，同 *duplicatus* 和 *univittatus* 很相似，但本种交配囊后壁中突为上细下粗的棒槌状，可以区别。

量度 (mm): 体长 6.3~6.8, 体宽 2.8~3.0。头长 0.5~0.55, 头宽 1.15~1.2, 头顶宽 (♂) 0.38~0.4, (♀) 0.45~0.5。触角各节长 0.6~0.65:1.6~1.7:0.9~1.05:?. 前胸背板长 1.2, 后缘宽 2.3~2.5。革片长 2.7~2.9, 楔片长 1.15~1.26。

模式标本: 正模 ♂, 四川宝兴硃碛, 2200~2700m, 1963.VI.25, 邹环光采 (存 NKU) (已检查)。

观察标本: 1 ♂ (正模), 四川宝兴硃碛, 2200~2700m, 1963.VI.25, 邹环光采; 1 ♀ (副模, 下同), 同前; 1 ♀, 同前, 1963.VI.23, 郑乐怡采; 1 ♀, 1963.VI.27, 邹环光采; 3 ♀♀, 四川宝兴至硃碛途中, 1963.VI.26; 1 ♂ 1 ♀, 四川宝兴硃碛, 1963.VI.下旬; 1 ♀, Cheumen, 1919.V.6; 1 ♂, Peilahia, 1928.IV.19。

分布: 四川。

外观与 *clavicornis* 和 *validicornis* 相似。但本种触角第 II 节细且粗细均匀; 胝只部

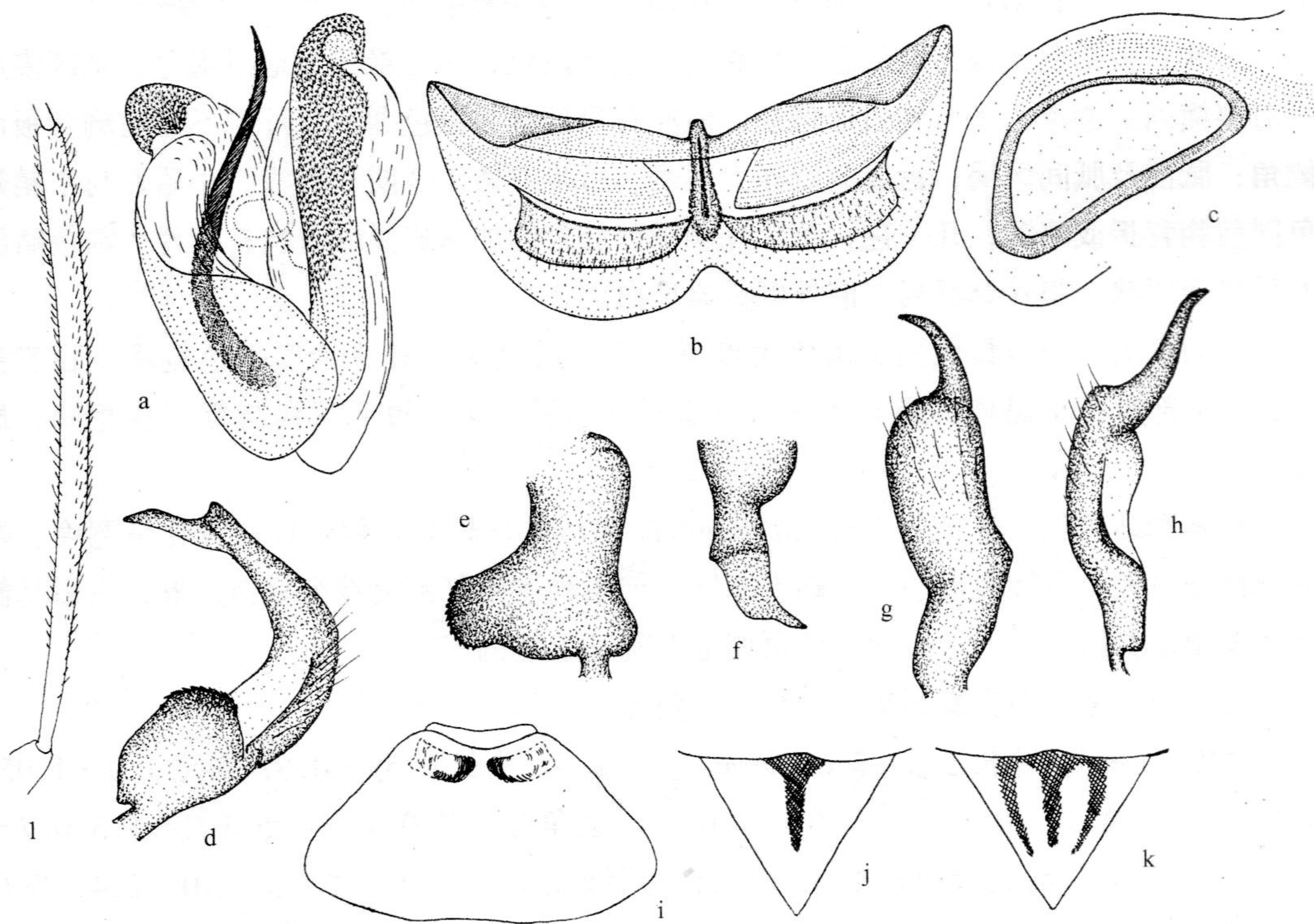


图 86 细角异草盲蝽 *Heterolygus tenuicornis* Zheng et Yu

a. 阳茎端 (vesica); b. 交配囊后壁 (posterior wall of bursa copulatrix); c. 环骨片 (ring sclerite); d~e. 左阳基侧突 (left paramere); f. 左阳基侧突端突 (hypophysis of left paramere); g~h. 右阳基侧突 (right paramere); i. 前胸背板 (pronotum); j~k. 小盾片 (scutellum); l. 触角第 II 节 (antennal segment II)。